

# 南相馬ブログ新聞

インターネット上のブログ(日記の一種:掲載許可済み)からの転載です。全て南相馬市関係の方(滞在の方・避難された方等)です。**内容は個人の意見であり公のものではありません**、同じ市民同士の生の意見としてお読み頂ければ幸いです。**不定期発行**です。

編集・発行 NPO ながおか生活情報交流ねっと [soiga01@gmail.com](mailto:soiga01@gmail.com)、  
協力・印刷・配布:長岡大学、同学生有志、長岡技術科学大学ボランティアサークル、飯田ボランティア協会、山古志村のマリ 配布協力避難所:新潟県長岡市内・湯沢町内・見附市内・小千谷市内、長野県飯田市内・豊丘村内、福島県福島市内ほか  
新聞 PDF 置場 <http://www45.atwiki.jp/soiga/pages/137.html>

## 悲しみの中で見つけたもの

ありがとう 被災者になって学んだこと、考えたことなどを毎日かいていきます。大変だけれどありがとうを忘れないでいよう。

<http://ameblo.jp/kanasanndoo/entry-10866739866.html>

2011 年 04 月 19 日(火) 23 時 57 分 32 秒

こんにちは、キャナです。

はあ。。。 最近、疲れてきました。

まあ、人間、弱音吐くと終わりですから弱音は吐かないようにします。

弱音吐くのはこの戦いが終わってからでいいでしょう。

さて。

最近、風評被害で学校でイジメをうけている人が多いようです。山形に避難した私のお友達は『歩く放射能』と呼ばれているらしいです。

茨城も酷いこと言ってますね。。。

どちらもとんだ『田舎もん』ですね。

はっきり言わせて貰えば大馬鹿野郎です。

人間避難する前に援助しろ、という感じです。

茨城は学園都市があるのに(それってすごいことですが) そんな頭ないんですか？

頭悪い、悪くないの話ではなく、心の豊かさの問題として。

しっかり受け入れてくれる新潟のほうがよっぽど『都会』ですよ。

古い考えは止めて貰いたいですね。

それって日本の恥ですよ、大きく言えば。

日本に住んでいる民族が同じ民族を迫害。

これってアリなのでしょうか??

というか、そちらに電力送ってんの誰ですか、福島だろ!!(茨城には発電所はありますが) 田舎です。

心が田舎です。いくら街が豊かになっても心の豊かさは忘れて欲しくなかったな…

残念です。 訴えられても仕方ありませんよ？

とは言っても、全てが皆そう、というわけではないのはわかっています。

中には心配してくださる方がいるのも理解しています。

ただ私が怒っているのは、目の前に困っているのにそれをまた痛めつけること。

私はそれが嫌いです。

江戸っ子魂・武士魂は忘れないで貰いたいです。

それに毎日を必死に、必死に生きている人がいるという事を少しでも理解して欲しい。

それが私が望むことです。

#####

## 南相馬市から4月19日朝 サイヤ社長のブログ

福島県南相馬市で青果食品惣菜スーパー「Saiya」を営んでいます。新鮮な話題をお届け！ 2011-04-19 05:57:02

<http://blog.goo.ne.jp/shigeki2121/e/Ofda991eb71e5aa693c11313eae0b684>

お店の裏が、福島県の相双地区の合同庁舎です。保健所もあります。ここで放射能の値を測っています。最近特に朝、犬の鳴き声が多くなってきました。保護されてくる犬が増えているのだと思います。その犬たちがこれからどうなるのか、機会があったら聞いて来たいと思います。避難されている飼い主の皆さん、心配なら問い合わせしてみたらどうでしょう。保健所前では、白装束の人たちが多くいて、放射能のスクリーニング？をしているようです。頻りに車の出入りがあります。心配な人たちが多く来ているようです。

昨日から、南相馬市の義援金申込みの受付が原町三小で始まりました。5万円です。大変な込み具合だそうです。受け付けは確か28日までですから、まだ余裕がありますから、急がなくても大丈夫ですよ。



南相馬市は、避難地域、屋内退避改め緊急時避難準備区域、通常地域、そして計画避難地域と4つの地域があります。このことが、他の地域から見たら大変わかりづらく、理解しづらく、南相馬市というだけで、商品が入ってこない、

配送トラックが入ってこない、変な状況です。  
また、通常地域とそうでない地域で義援金、東電の仮払金を受け取る人、そうでない人の境が微妙でギクシヤクしているとの話が聞こえてきています。なんとも複雑な気持ちになります。お金を貰うより、自宅に帰りたい、もとのように生活したいと思う人の方が多いはずで  
す。他の遠い地域にいる人から見れば10kも20kも30k圏内も全部危ないし、もう入れないと思うことでしょう。でもこの圏内に住んでいた人達  
避難している人達多くの方が、絶対また地元に戻りたい戻るんだ、戻して欲しいと希望しています。そして、そうなるように願って避難先で頑張って耐え忍んでいます。どうか、他の遠くの地域の皆さんも応援してください。そうなるように、原発最前線で戦っている人たちがいるんです。  
さあ、今日も頑張ります。

### 南相馬市から4月19日 サイヤ社長のブログ

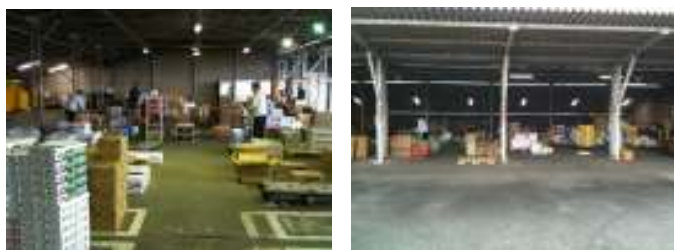
<http://blog.goo.ne.jp/shigeki2121/e/d5a983f97e47e50f8c50f0dcd392d18d> 2011-04-19 16:38:04

今日、隣の相馬市のハローワークに行ってきました。当店の避難している従業員の休業手当について手続きをしてきました。駐車場がいっぱいで大勢の人が来ていました。求人あるのかな？相馬はどこも渋滞でしたが、復興作業の仕事が増えているのかも。

わが全日食チェーン東北本部理事長の江刺さんが、当店の激励にきていただきました。当店の大恩人の理事長の店も石巻で被災にあわれました。店の一階が浸水し営業できなくなり、しばらく地元の人たちの為に炊き出しをしながら、先週店を再開したばかりです。そんな忙しい中来ていただきました。感謝です。私の店が今あるのは、江刺理事長が主催されている毎月開かれるお惣菜勉強会のおかげです。そこでいろいろな情報を頂き勉強してきたおかげで、当店の弁当、惣菜が地域のお客さんに指示されているわけです。  
また、全日食東北本部支社長の玉山さんも当店の大恩人です。当店が全日食に加盟する時のいろいろアドバイスをいただいたおかげで何とか全日食の一員としてやっていけています。また今回の災害で全日食の東北本部の仙台事務所やセンターなどが被災しましたが、玉山支社長の陣頭指揮のもと、社員一丸となって加盟店の為にと本当に早い復旧を成し遂げ、そのおかげでお店の方も運営できています。本当にありがたいこと

です。  
今日は一日中雨です。この雨は放射能に対して洗い流す効果があるのでしょうか。もしそうなら、恵みの雨ですが、誰か教えてください。農家の方たちは今年の作付け諦めています、本来なら雨が降った後に野菜の作付けをするはずですが、残念です。食べる作物は無理でも、菜種などの油を採るような作物などは作れないものなのかな？何か放射能に負けない作物があると思うんだけどな。何とかしないと農家の皆さんのやる気、モチベーションが落ちてしまいます。落ちてやめてしまう農家が増えてしまうような気がします。そうならない為にも、農家の保障うんぬんではなく、やる気の出る出してもらい、知恵を出していただきたいと思います。政治家の出番ですよ。

### 本日の原町中央青果市場



#####

### 青い畳 … 鎮魂 その後

負けてらんねえ！ みんなでなんとかすっぺ！！

南相馬市から新潟県三条市へ集団避難した者たちの現地報告です。 2011-04-19 10:59:27

<http://blog.goo.ne.jp/minamisoumashi-hinan/e/be6edaa784d55370f9b7c8ab8fcebdaa>



亡くなった 彼がいた場所は  
… 青い畳(たたみ)になりました。

彼が大量の血を吐いたところ  
です。トイレに行きやすいように配慮した出入口のところで

す。  
九十六畳の中の一畳です。

もしかすると …  
吐血の原因は 胃をつき破るほどのストレスだった  
… のかもしれません。

いまは ひっそりと … もの悲しい  
一枚の青い畳です。

### 高見山元大関と避難所のミセス94歳

負けてらんねえ ! みんなでなんとかすっぺ !!

2011-04-19 16:47:59

<http://blog.goo.ne.jp/minamisoumashi-hinan/e/607f98cdc0e04a634ad1cee55f9000a5>



パチリ …

わが避難所のミセス94歳とにこやかな高見山元大関  
です。

#####

**OMOIYARI は心を温めるプレゼント** 相双ゆたどさ  
ゆったりが、どっさり。～ふくしま相双～ (2011.04.19  
09:00)

<http://yumesoso.jp/yutadosa/archives/2745.html>

公益社団法人日本青年会議所  
(URL : <http://www.jaycee.or.jp/>) が「MOTTAINAI  
運動」に続いて推進している OMOIYARI ネットワーク  
確立委員会の「OMOIYARI 運動」。

もしも人々が「おもいやり」を失くしたら  
地球は一秒で、消えてしまうね

趣旨に共感した、“ひだまりの詩”を唄う Le Couple  
(ル・クプル)のボーカル/作詞  
藤田 恵美さんが、被災地慰問ミニコンサートの第 1

回めとして避難所となっている、南相馬市原町区の原  
町第一小学校に来てくださいました。



原町青年会議所、田中理  
事長の「日本青年会議所の  
「おもいやり」をすすめる運  
動に共感いただいた藤田恵  
美さんは まだ被災の続い  
ている最中の南相馬市へ皆  
さんの心に残るメッセージを、  
唄をひとりひとりに気持ちを  
届けたいといらしてください  
ました。

避難されている皆さん、ボランティアとして活動され  
ている皆さん、自宅退避されている皆さん行政も市民  
も関係なく、皆疲れています。

今日は藤田さんに感謝しながら復興への第一歩とし  
ましょう。」

との挨拶の後、ミニコンサートがはじまります。

小さい子どもたちから、高齢の方まで幅広い年齢層  
の会場にみんなが笑顔になれるようにと、誰もが口ず  
さめる童謡から年代毎の愛唱歌までを藤田さんは唄い  
ます。

柴田トヨさんの詩「くじけないで」を紹介し会場の皆さ  
んと振付を交えながら



学校再開が遅れている子どもたちのために  
原町青年会議所が開校した「なんだべ寺子屋」の子  
達が練習した藤田さん作詞作曲の「OMOIYARIのう  
た」を壇上でいっしょに唄います。

うたをきいて、その瞬間  
少しでも心のよりどころとなるのでしたら。  
たまには、泣いたり笑ったり。気持ちを出すことも必  
要です。  
うたがそのお役にたてますように。  
はやく皆さんのふるささが元のように戻るように。

藤田恵美さんがステージで贈ってくれたメッセージです。

////////////////////

◆藤田恵美オフィシャルHP

\* cafe Camomile \*

URL:<http://emifujita.jp/>

◆OMOIYARI プロジェクト

URL:<http://www.ponycanyon.co.jp/omoiyari/>

////////////////////

花よりだんご (2011.04.19 02:00)

<http://yumesoso.jp/yutadosa/archives/2758.html>

今日はあいにくの雨、昨日とは違い寒いです  
皆さん、風邪を引かないように気をつけてくださいね  
この雨にも負けずに、桜が散りませんように。

4 月 17 日にどっさりん子、またまた南相馬市原町区  
にある「夜ノ森公園」に行ってきました。

そしたら、この間まで無かった『屋台』が・・・。



南町の「お惣菜店 サイトウ」さんが出店していて、ヤキトリ、焼そば、ビール等の販売をしていました。

お惣菜店

サイトウさんは、「人は来ないかもしれないが、南相馬を元気にしなければ」と、市役所に相談して出店したそうです。ありがたいです。



この間はほとんど人がいない「夜ノ森公園」でしたが、4 月 17 日は天気も良く、桜も満開だったので、お花見をしている方々がありました。



今日の雨で散らずに頑張って咲き続けて欲しいです。

#####

【南相馬市役所情報】(掲載許可済) (4 月 19 日)

<http://www.city.minamisoma.lg.jp/sinsai/sakura.jsp>

写真で見る東日本大震災 (桜だより)

東日本大震災から 1 か月が過ぎ、南相馬市でも桜が満開になりました。

毎年見ている桜も今年は複雑な気持ちです。

各避難所をはじめ、全国各地へ避難されている方が少しでも和んだり癒されたりしていただければと思い「桜だより」をお届けします。



石神第一小学校(原町区)

石神第一小学校(原町区)



原町第一小学校(原町区)

原町第一小学校



鹿島中学校(鹿島地区)

#####

編集より 春になり、桜も咲き、外部からの様々な応援イベントが開催され、何か動きが感じられます。ブログライターの方々も環境を変えた方、変えられる方、様々なようです。この新聞も様々なご協力により、より多くの避難南相馬市民にお読みいただいております。